



# Gatunki NA krawędzi

Biuletyn WWF Polska  
Nr 4, grudzień 2010

## **SŁOŃ – TĘPIONY I POŻĄDANY**

Słonie są największymi żyjącymi ssakami lądowymi na Ziemi. Niegdyś występowały licznie w Afryce i Azji. Ich populacje dramatycznie zmalały w XIX i XX wieku w dużej mierze w wyniku masowego handlu kością słoniową. Pomimo międzynarodowego zakazu handlu produktami wytworzonymi z ciosów słoni, jak również nimi samymi, kłusownictwo oraz postępujące kurczenie się siedlisk tych zwierząt nadal zagraża temu majestatycznemu gatunkowi.

*Więcej na str. 2*



# Gatunki NA krawędzi

## WSTĘP

Drodzy Czytelnicy,

To już czwarty w tym roku numer biuletynu „Gatunki na krawędzi”. Znajdą w nim Państwo najważniejsze informacje z kraju i ze świata dotyczące zwalczania nielegalnego handlu zagrożonymi gatunkami zwierząt i roślin.

Bohaterem tego numeru są stonie. Dowiedzą się Państwo z niego więcej o tych wspaniałych zwierzętach, o ich zwyczajach i zagrożeniach, jakie niesie dla nich XXI wiek. Piszemy również o zagrożeniach dla przetrwania dzikich zwierząt Afryki, zabijanych masowo dla mięsa i zysku. Zapraszamy też do udziału w 4 edycji akcji WWF Polska „Godzina dla Ziemi”.

Życzymy przyjemnej lektury i szczęśliwego Nowego Roku,

Magdalena Romanowicz i Zuzanna Podgórska

Projekt „Ograniczenie nielegalnego handlu zagrożonymi gatunkami roślin i zwierząt”,  
WWF Polska



Stonie afrykańskie i hipopotam nilowy © Martin Harvey / WWF-Canon

## SŁOŃ – TĘPIONY I POŻĄDANY

c.d. ze str.1

Stonie dzielą się na dwa podgatunki: stonie azjatyckie (*Elephas maximus*) zwane również indyjskimi oraz afrykańskie (*Loxodonta africana*). Kontynent afrykański zamieszkuje również stoń leśny (*Loxodonta cyclotis*). Osobniki żyjące na sawannach są większe niż te, zamieszkujące lasy. Wszystkie natomiast są zwierzętami stadnymi, przemierzającymi setki kilometrów w poszukiwaniu pokarmu. Stonie są roślinożerne, żyją około 70 lat, dorastają do 4 metrów wysokości i osiągają wagę do 7500 kilogramów. Charakterystycznym atrybutem tych zwierząt jest ich trąba, która służy nie tylko do oddychania, ale między innymi również do chwytania pokarmu, wążchania, picia i zbierania pożywienia. Stonie są istotną częścią biologicznego ekosystemu lasów tropikalnych Azji i Afryki. Populacje zamieszkujące lasy tworzą zazwyczaj mniejsze grupy kilkunastu osobników. Te żyjące na sawannie liczą nawet 70 osobników.

Populacja stoni azjatyckich sięga obecnie od 25 000 do około 33 000 sztuk, w Afryce jest ich więcej od 470 000 do około 690 000 sztuk. Jest to gatunek ściśle chroniony międzynarodowym prawem. Większość populacji znajduje się w I załączniku listy

CITES, pozostałe uwzględnia załącznik II. Międzynarodowy zakaz handlu kością stoniową obowiązuje od 1989 roku.

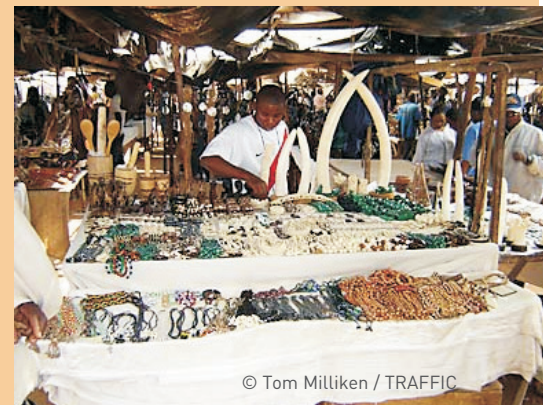
Stonie często wchodzą w konflikt z człowiekiem konkurując z nim o zasoby przyrodnicze, bowiem zwierzęta te, aby przeżyć potrzebują ogromnych przestrzeni i setek kilogramów pożywienia każdego dnia. Ochrona i utrzymanie tego gatunku jest kosztowna, i wymaga dużych nakładów finansowych, między innymi na wysokie odszkodowania dla rolników, którym stonie często niszczą plantacje uprawne. Ekspansywna działalność człowieka oraz zajmowanie coraz większych obszarów przyczynia się do wzrostu tej konkurencji pomiędzy zwierzętami a ludźmi.

Dziś traktowane przez mieszkańców Afryki jak szkodniki, stonie w dawnych czasach odgrywały znaczącą rolę w tradycyjnej kulturze ludności zamieszkującej Azję i Afrykę. W Indiach na przykład udomawiano ten gatunek na potrzeby religijnych obrzędów, hodowano jako siłę pociągową, a niegdyś używano również do walki.

Stonie zabijane były i są najczęściej ze względu na swe okazałe ciosy – przedłużone siekacze, które rosną całe ich życie. Handel kością stoniową ciągnie się od wieków. Poza biżuterią, wyrobami artystycznymi czy trofeami myśliwskimi, kość stoniową można spotkać również,

jako przedmioty kultu religijnego czy elementy instrumentów muzycznych (np. nakładki na klawiszach od pianina). Ciekawostką jest, że zakaz handlu ciosami trąbowców (*Proboscidea*) nie obejmuje produktów wykonanych z ciosów mamuta. Dość łatwe jest rozróżnienie obu gatunków w przypadku, gdy widoczne są linie na przekroju zęba. U mamuta zbiegają się one bowiem pod kątem ostrym, w przypadku stoni, kąt ten jest znacznie szerszy.

Nielegalny handel jak zawsze wspierany jest przez popyt na zakazane wyroby. Jeśli zmienimy nasze postawy i nie będziemy kupowali produktów z kości stoniowej, wtedy bezpośrednio wpłyniemy na zmniejszenie kłusownictwa. Towary z kości stoniowej traktowane były przez wieki jako produkty luksusowe, czas aby uświadomić sobie, że kupowanie ich okupione jest okrutną śmiercią tych wspaniałych zwierząt.



© Tom Milliken / TRAFFIC



# Gatunki NA krawędzi

## CO TY MOŻESZ ZROBIĆ?

**Nie kupuj egzotycznych zwierząt, które nie posiadają odpowiednich dokumentów wymaganych przy sprzedaży gatunków chronionych Konwencją Waszyngtońską.**

Jeśli nie jesteś pewien, czy dany gatunek jest chroniony – skontaktuj się z WWF Polska.

**Pamiętaj! Kupując zwierzęta bez dokumentów, pomagasz przemytnikom i przyczyniasz się do wymierania gatunków.**

**Nie przywoź z podróży pamiątek zrobionych z zagrożonych wyginięciem roślin lub zwierząt. Pomyśl, jaka jest prawdziwa cena egzotycznej pamiątki! Zobacz, czego nie przywozić z wakacji [http://assets.wwfpl.panda.org/img/original/mapa\\_swiata.jpg](http://assets.wwfpl.panda.org/img/original/mapa_swiata.jpg)**

**Bądź świadomym konsumentem! Zrezygnuj z żywności, leków i kosmetyków, które przygotowano ze zwierząt z gatunków zagrożonych wyginięciem.**

**Więcej informacji na**

[http://www.wwfpl.panda.org/co\\_robimy/gatunki\\_glowna/handel\\_zagrozonymi\\_gatunkami/mozesz\\_zrobic/](http://www.wwfpl.panda.org/co_robimy/gatunki_glowna/handel_zagrozonymi_gatunkami/mozesz_zrobic/)

## CO SŁYCHAĆ W WWF POLSKA?

### Raport TCM

Od kwietnia 2010r. pracownicy projektu „Ograniczenie nielegalnego handlu zagrożonymi gatunkami” prowadzili badania na terenie Warszawy w zaopatrzenie rynku w produkty tradycyjnej medycyny azjatyckiej (TCM). Sprawdzono szereg sklepów, cykliczne targi medycyny naturalnej oraz szeroką ofertę internetową. Wyniki raportu pokazują dużą dostępność medykamentów zawierających gatunki z list CITES. Chronione prawem składniki znajdują się w bardzo wielu produktach począwszy od kadzideł, poprzez leki na prostatę, porost włosów, odchudzanie, poprawę krążenia, nerki, poprawę funkcji umysłowych po leki pielęgnacyjne i kosmetyki codziennego użytku. Raport zostanie opublikowany na stronie WWF Polska z początkiem lutego 2011r.

### Zakończenie projektu

Wraz z końcem roku 2010 kończy się projekt dofinansowany z Mechanizmu Norweskiego. Dzięki funduszom jakie otrzymaliśmy, mogliśmy przeprowadzić szereg działań, które pomogą skuteczniej chronić ginące gatunki i walczyć z nielegalnym handlem zagrożonymi gatunkami. W czasie trwania projektu zorganizowaliśmy szkolenia regionalne dla policji i prokuratury, zrealizowaliśmy specjalistyczne szkolenie z tradycyjnej medycyny azjatyckiej dla funkcjonariuszy Służby Celnej. Przeprowadziliśmy też badanie rynku w zakresie obecności produktów tradycyjnej medycyny azjatyckiej wykonanych z gatunków CITES. Po raz ósmy zorganizowaliśmy ogólnopolskie warsztaty dla koordynatorów CITES z policji i służby celnej oraz warsztaty specjalistyczne dotyczące rozpoznawania gatunków fauny morskiej, chronionych Konwencją Waszyngtońską. Wydaliśmy łącznie cztery numery biuletynu „Gatunki na krawędzi”. W ramach projektu przetłumaczyliśmy i wydaliśmy polską wersję przewodnika do rozpoznawania krokodyli. Zorganizowaliśmy także trwającą kilka miesięcy ogólnopolską kampanię „Pamiątka, która nie krzywdzi”, w której ramach przeprowadziliśmy wakacyjny konkurs fotograficzny i wystawę nagrodzonych zdjęć. Był to bardzo aktywny i udany rok. Mamy nadzieję, że także rok 2011 będzie tak owocny i pełen wyzwań.

### Nowe działania z zakresu Tradycyjnej Medycyny Azjatyckiej (TMA)

Rok 2011 będzie poświęcony głównie działaniom na rzecz ograniczenia nielegalnego handlu produktami tradycyjnej medycyny azjatyckiej, wykonanymi z chronionych gatunków w tym tygrysa, którego ochrona jest jednym z najważniejszych priorytetów WWF. Rozpoczynamy działania informacyjne dla konsumentów i młodzieży szkolnej. Planujemy także zakup bazy danych produktów TMA, która ułatwi pracę organom ścigania. Mamy też nadzieję na efektywną współpracę z sektorem handlowym. W ten sposób będziemy aktywnie wspierać działania na rzecz ochrony m. in. takich gatunków jak tygrys czy niedźwiedź – największych ssaków używanych do wyrobów leków TMA.

## WWF ZAPRASZA...



### Już po raz czwarty zgaś światło z WWF Polska !

W roku 2011 Godzina dla Ziemi odbędzie się 26 marca 2011, o godz. 20.30.

### Przyłącz się! Wyłącz światło!

**Zapraszamy wszystkich do wyłączenia światła na symboliczną godzinę.**

W ten sposób zmanifestujemy troskę o klimat naszej planety.

Bądźcie z nami tego wyjątkowego dnia. Już wkrótce dowiecie się więcej, wchodząc na stronę [www.wwf.pl!](http://www.wwf.pl!)



# Gatunki NA krawędzi

## DZIKIE MIĘSO NA STOŁACH

Bushmeat, dosłownie dzikie mięso, oznacza wszystkie gatunki zwierząt zabijanych dla mięsa, od szczura po słonia leśnego.

Pozyskiwanie mięsa dzikich zwierząt powoduje dwojakie zagrożenie. Po pierwsze, ze względu na skalę tego zjawiska, setki gatunków zwierząt stoją na granicy wyginięcia. Po drugie, zasoby żywności i podstawy bytu tysięcy najbiedniejszych społeczności, oparte o polowania na dzikie zwierzęta błyskawicznie się kurczą, a alternatywne źródła białka zwierzęcego i zarobków są wciąż dostępne dla nielicznych.

Dramatyczna sytuacja ludzi i zwierząt w Afryce, Ameryce Południowej czy w Azji i jednocześnie miliony ton zwierząt zabijanych rocznie dla mięsa spowodowały, że mówi się o kryzysie związanym z konsumpcją dzikich zwierząt, którego rozwiązanie jest jednym z priorytetów globalnych w dziedzinie ochrony przyrody i pomocy rozwojowej.

Różnorodność dziko żyjących gatunków zwierząt jest bezcenna dla przetrwania ekosystemów. Dzikie zwierzęta są jednak w rozumieniu lokalnych mieszkańców przede wszystkim cennym źródłem białka i pieniędzy. Skutkuje to narastającym konfliktem między potrzebą ochrony przyrody a potrzebami człowieka. Ochrona przyrody, pozyskiwanie mięsa dzikich zwierząt i zapewnienie rozwoju społeczności lokalnych stanowi wielowątkowy problem, wymagający kompleksowego podejścia i wypracowywania kompromisowych, dających się wdrożyć w miejscowych warunkach rozwiązań, co jest szczególnie istotne dla lasów tropikalnych Centralnej i Zachodniej Afryki.

Skala konsumpcji i handlu dzikimi zwierzętami jest ogromna, w samej Afryce Środkowej, w rejonie rzeki Kongo, ponad milion ton mięsa z zabitych dzikich zwierząt, w tym gatunków chronionych, jest zjadanych i sprzedawanych na miejscowych targach lub coraz częściej eksportowanych nielegalnie na stoły bogatych krajów w Europie czy Ameryce.

Ludzie docierają coraz dalej w głąb dziewiczych obszarów leśnych, szczególnie

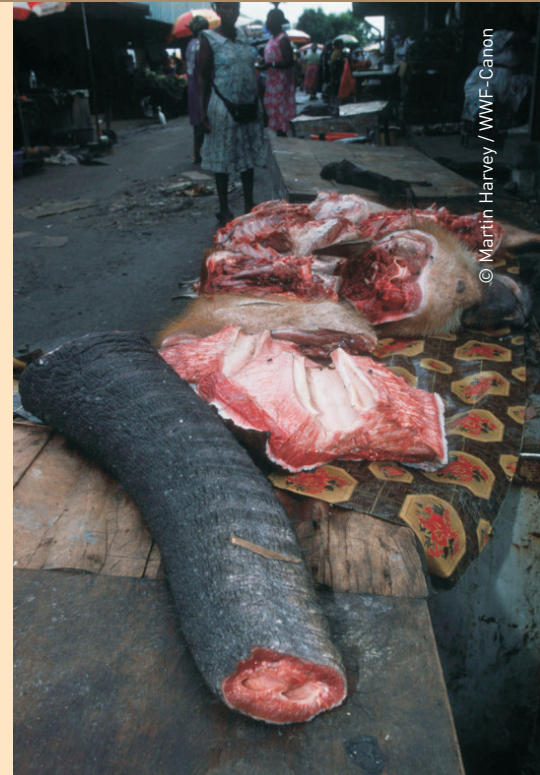
na terenach intensywnie użytkowanych przez firmy zajmujące się wycinką drzew. Ten często nielegalny proceder powoduje powstanie nowych, łatwo dostępnych szlaków, które wykorzystują kłusownicy. W Afryce Środkowej, ponad osiemdziesiąt gatunków ssaków zagrożonych jest wyginięciem ze względu na presję kłusowników. Dotyczy to przede wszystkim naczelnych i małych antylop.

Konsumpcja i przygotowywanie mięsa dzikich zwierząt jest także niebezpieczne dla zdrowia i życia ludzi, a przecież „bushmeat” stanowi dla większości społeczności wiejskich Afryki główne źródło białka zwierzęcego w diecie. Wyniki dostępnych raportów są bardzo niepokojące. Przykładowo, wśród 26 różnych gatunków afrykańskich małp, często zabijanych dla mięsa, stwierdzono obecność wirusa SIV (małpi wirus niedoboru odporności). Wirus SIV wbrew temu, co początkowo sądzono, przenosi się na człowieka powodując rozwój śmiertelnej choroby jaką jest AIDS.

Tak jak AIDS, również inna śmiertelna dla ludzi choroba rozprzestrzeniła się w Afryce na skutek kontaktu człowieka z mięsem dzikich zwierząt. Wirus Ebola spowodował już śmierć setek ludzi. Prawie wszystkie przypadki zachorowań na Ebolę w Afryce Środkowej były związane ze spożyciem martwych zwierząt przez mieszkańców wsi lub myśliwych.

Obok śmiertelnych chorób, takich jak Ebola czy AIDS konsumpcja dzikich zwierząt bardzo często powoduje zakażenie pasożytami, biegunkę i wiele innych chorób związanych ze spożyciem zepsutego mięsa.

Problem nielegalnego handlu zagrożonymi gatunkami zwierząt, sprzedawanych w celach konsumpcyjnych, dotyka także kraje poza kontynentem afrykańskim. Coraz większa jest skala komercyjnego handlu, którego odbiorcy znajdują się również w krajach europejskich. Problem stanowią także coraz częstsze przypadki nielegalnego przewozu „bushmeatu” przez obywateli afrykańskich mieszkających poza Afryką. W roku 2010 służba celna portu lotniczego na Okęciu dokonała pierwszego w Polsce zatrzymania „mięsa z lasu”. Nielegalnie przewożone przez obywatelkę Kamerunu mięso małpy zostało zatrzymane na lotnisku, a sprawa trafiła do sądu.



© Martin Harvey / WWF-Canon

WWF Polska, dzięki ludziom dobrej woli, którzy uczestniczą w corocznych marszach charytatywnych ECCO-Walkathon włączył się w działania mające na celu ograniczenie nielegalnego zabijania dzikich zwierząt w Afryce. Zebrane fundusze pozwoliły na wsparcie patroli anty-kłusowniczych Ecogardes poprzez zaopatrzenie ich w sprzęt terenowy oraz zakup żywności na wielodniowe wypady w teren, niezbędne do prowadzenia walki z kłusownikami na terenie Parku Narodowego Waza.

Podczas jednej z takich akcji w kameruńskim Yaounde skonfiskowano 45 żywych zwierząt, ponad 288 szczątków zwierząt przeznaczonych do spożycia i 42 inne części zwierzęce. Znalezione szczątki pochodziły od różnych gatunków zwierząt w tym goryli, innych gatunków małp, pytonów, żółwi, krokodyli, węży, antylop, słoni, waranów, tuskowców.

WWF Polska, w ramach międzynarodowych projektów mających na celu ochronę zagrożonych gatunków, będzie dokładała wszelkich starań, aby kontynuować i rozwijać współpracę w regionie Afryki Środkowej. Zatrzymanie nielegalnego mięsa na lotnisku w Warszawie potwierdza obawy, że problem ten nie ominie także naszego kraju.



# Gatunki NA krawędzi

## ZATRZYMANIA POLSKA/ŚWIAT

### Papua Nowa Gwinea, Timika, 26 grudnia 2010

Lokalna policja udaremniała próbę przemytu 10 914 osobników miękkoskórka dwupazurzystego (*Carettochelys insculpta*). Jest to gatunek żółwia, którego pysk przypomina świński. Zwierzęta zostały wypuszczone do rzeki Wania, w porcie Paumako 30 grudnia. Jedna osoba została aresztowana a kilka innych jest przestuchiwanych. Główny oskarżony przyznał się do planowanego przemytu żółwi w ciągu kilku najbliższych dni. O jego planach policja dowiedziała się od lokalnej ludności.

### Brazylia, Rio de Janeiro, 29 grudnia 2010

Z końcem grudnia AFP (specjalny oddział paramilitarny policji do walki z przestępczością przeciwko środowisku) z Rio de Janeiro przygotował zasadzkę, która miała na celu skontrolowanie czarnego rynku na północnych przedmieściach miasta. W ciągu paru minut udało się schwytać kilkoro handlarzy wraz z chronionymi gatunkami ptaków, małp, a także żółwi i innych gadów. Akcja ta jest częścią „wojny” jaką wytoczyli stróże prawa przemytnikom flory i fauny w tym bioróżnorodnym kraju. Jak twierdzi porucznik Marcelo Figueiredo, dowódca jednostki AFP, dzięki takim kontrolom handel egzotycznymi zwierzętami na rynku zmniejszył się znacząco w porównaniu z rokiem poprzednim.

### Kenia, Nairobi, 25 grudnia 2010

Kenijska Policja dokonała aresztowania na lotnisku w Nairobi obywatelki Tajlandii, u której znaleziono w bagażu 20 kilogramów kości stoniowej, którą zamierzała przemyścić do Bangkoku. Próbowała ona wywieźć 105 sztuk biżuterii wykonanej z kości stoniowej oraz nieobrobione kawałki ciosów. Zatrzymania tego dokonano w dwa tygodnie po aresztowaniu dwóch obywateli Singapuru, zatrzymanych wraz z 92 kilogramami nieobrobionej kości stoniowej, która miała trafić do Bangkoku.



Ciosy stonia © WWF CARPO/Peter Ngea

## ZIELONA GALERIA Fauna Afryki

© Martin Harvey / WWF-Canon



© Meg Gawler / WWF-Canon



© Martin Harvey / WWF-Canon



# Gatunki NA krawędzi

Magazyn redaguje zespół: Magda Romanowicz, Anna Drażkiewicz, Zuzanna Podgórska.

Opracowanie graficzne: Rafał Pudło.

Adres redakcji i wydawcy: WWF Polska, ul. Wiśniowa 38, 02-520 Warszawa, tel. 22 849 84 69

## BOHATER NASTĘPNEGO NUMERU



© Diego M. Garces / WWF-Canon

## WIELORYBY, WODNI GIGANCI NA SKRAJU ZAGŁADY

Te największe z żyjących ssaków morskich zamieszkujące naszą planetę, należą do rzędu waleni i mają ogromny wpływ zarówno na ekosystem mórz i oceanów jak również na klimat na Ziemi. Odchody tych zwierząt od setek lat zapobiegały zmianom klimatu. Zawierają bardzo dużo żelaza, przez co przyczyniają się do rozwoju fitoplanktonu pochłaniającego dwutlenek węgla w oceanach i wodach Antarktydy. Polowania na nie budziły od lat sprzeciw ludzi na całym świecie. Bohaterami kolejnego wydania naszego biuletynu będą: wieloryb grenlandzki, wieloryb biskajski, pływacz, płetwal i sejwal. Jeśli chcecie dowiedzieć się więcej o tych niezwykłych zwierzętach, zapraszamy do lektury!

## O WWF

Misją WWF jest powstrzymanie degradacji środowiska naturalnego naszej planety i kształtowanie przyszłości, w której ludzie będą żyli w harmonii z przyrodą. Przez prawie 50 lat swojego istnienia WWF wyrósł na jedną z największych organizacji ekologicznych na świecie. Przeprowadziliśmy lub pomogliśmy w realizacji 12,6 tys. projektów w ponad 150 krajach świata, współuczestniczyliśmy w powstaniu ponad 270 parków narodowych. Jesteśmy pierwszą

organizacją, która zwróciła uwagę świata na problem ginącej przyrody w Afryce, byliśmy także prekursorami ochrony środowiska w Chinach. Przekonujemy rządy państw do działań proekologicznych, wpływamy na programy nauczania i prowadzimy dialog z przedstawicielami biznesu. Przekonujemy międzynarodową społeczność, że ochrona przyrody naszej planety to warunek przeżycia dla ludzkości.

W Polsce WWF już od prawie 10 lat chroni rzeki i lasy. Promujemy zrównoważone

rybołówstwo i staramy się przeciwdziałać zmianom klimatu. Ratujemy zagrożone gatunki. Prowadzimy działania na rzecz ochrony największych polskich drapieżników - wilka, rysia i niedźwiedzia, oraz ssaków bałtyckich - fok i morświna. Walczymy z nielegalnym handlem ginącymi gatunkami roślin i zwierząt.

To zaledwie niektóre z wielu podejmowanych przez nas działań. Więcej informacji można znaleźć na stronie [www.wwf.pl](http://www.wwf.pl)

Wsparcie udzielone przez Islandię, Liechtenstein i Norwegię poprzez dofinansowanie ze środków Mechanizmu Finansowego Europejskiego Obszaru Gospodarczego oraz Norweskiego Mechanizmu Finansowego, a także ze środków budżetu Rzeczypospolitej Polskiej w ramach Funduszu dla Organizacji Pozarządowych

**norway grants**

**ECORYS**  
Research and Consulting

FUNDUSZ  
DLA ORGANIZACJI  
POZARZĄDOWYCH

**eea grants**  
iceland liechtenstein norway